



detail schodiště do zahrady



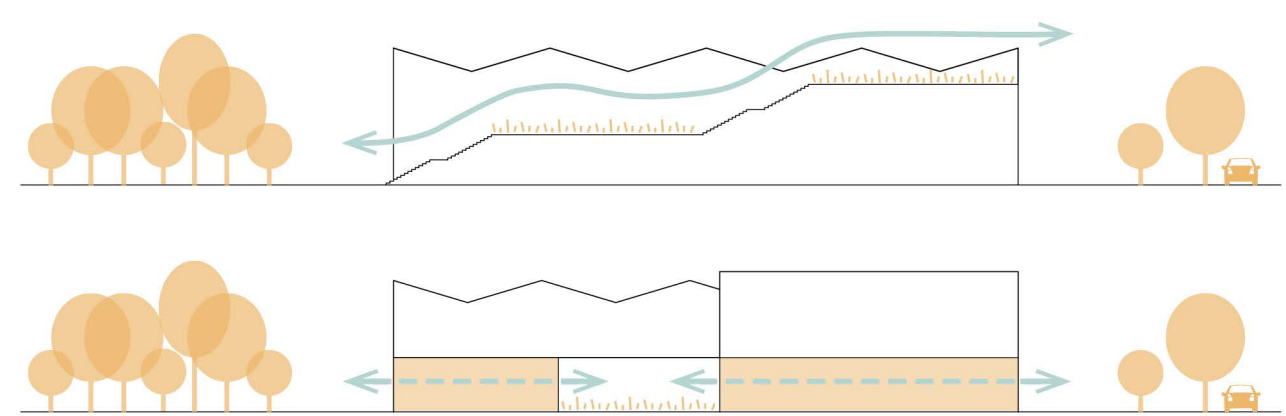
pohled do atria, na terasu a tělocvičnu v zadní části



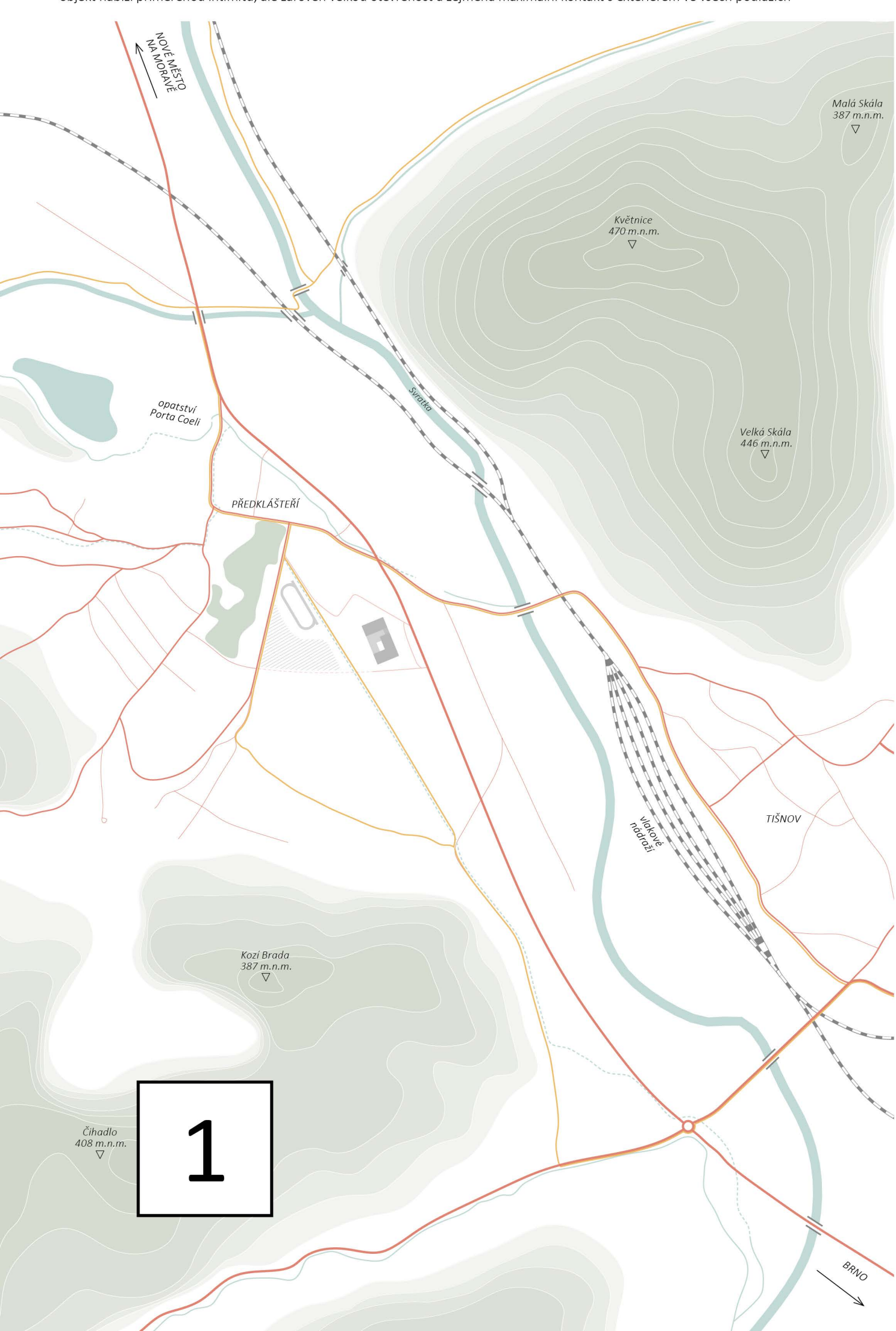
situace širších vztahů



situace 1:1000



KONTAKT  
objekt nabízí přiměřenou intimitu, ale zároveň velkou otevřenost a zejména maximální kontakt s exteriérem ve všech podlažích



1



zářez do fotografie



DŮM V ZAHRADĚ

Cílem návrhu je vytvořit objekt v krajině, dům v zahradě. Zároveň nabídneme kompaktní provozní řešení a velkorysý propojení s exteriérem, kde by děti měly trávit co nejvíce času.

Abychom nenavyzovali zastavěnou plochu, rozdělili jsme třídy na první a druhý stupeň a umístili jsme je do jednotlivých pater. Propojení kmenových

tříd s exteriérem tak realizujeme v rámci širokého pobytového schodiště, které vede ze zahrady na terasu ve 2. a 3. NP a nechává projít krajinu domem na několika úrovních.

Novostavba svazkové školy se skládá ze tří elementů. Sálků, ve kterém najdeme všechny veřejně přístupné prostory (kanceláře, školní klub / aula, družiny, jídelna,

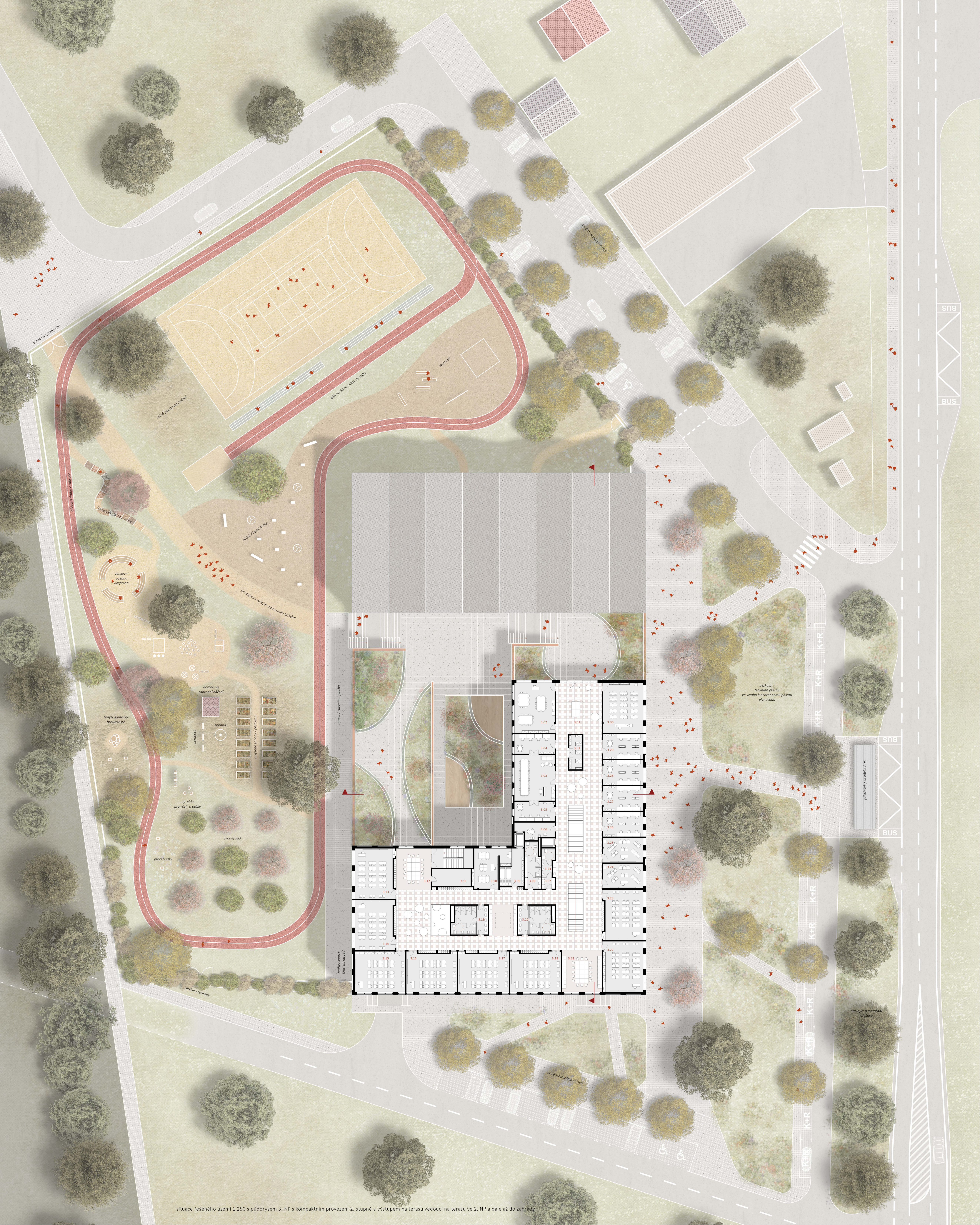
vstup do tělocvičny) tvoří první. Dalším elementem je dvoupodlažní křídlo hlavních výukových prostor se vstupy na terasu a zahradu. Tělocvična jako taková, resp. její horní část s okny, doplňuje formu objektu a objímá terasu z druhé strany, kde je také možné do tělocvičny nahlédnout okny z terasy a chodby 1. stupně. Toto členění podporuje i navržení materialita, která pomáhá objekt přehledně číst jak zevnitř, tak zevnitř.

Objekt je nenápadně zdoben detailem cihelného soklu, jemnými šambránami okolo oken hlavního křídla vyvedeného v strukturované omítce a texturovaným šablon tělocvičny. Vše dostupné a čitelné pro kohokoli.

Zahradu je navržena jako park s vloženými funkcemi školní zahrady s edukačními prvky a vyvýšenými záhony, sportovním hřištěm, cestní síťí i okružní na běhání.

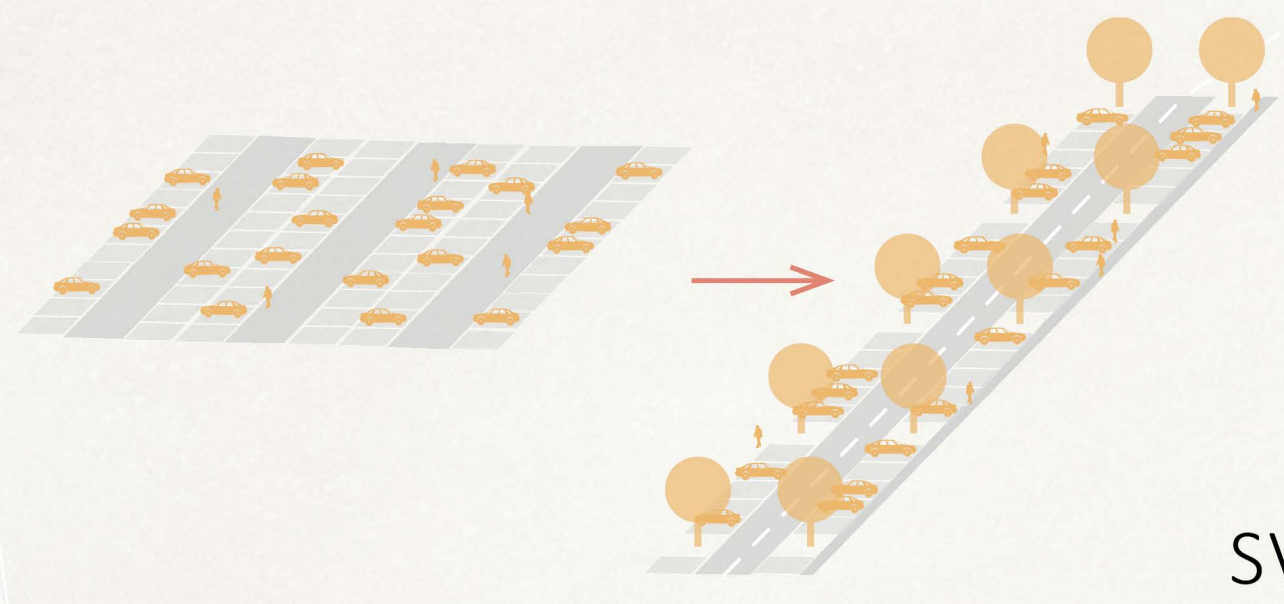
SVAZKOVÁ ZÁKLADNÍ ŠKOLA  
VENKOV V OBCI PŘEDKLÁŠTEŘÍ





situace řešeného území 1:250 s půdorysem 3. NP s kompaktním provozem 2. stupně a výstupem na terasu vedoucí na terasu ve 2. NP a dále až do zahrady

DOPRAVA V KLIDU  
Navrhujeme kapacitu parkovacích míst v souladu se zadáním. Místa pro parkování však distribuujeme tak, aby nevznikala velká parkovací plocha, která je následně nejen nebezpečná pro pohyb, zejména dětí, ale také působí jako parkování před obchodním domem, což zde, věříme, není cílem.



3. NP	m <sup>2</sup>		m <sup>2</sup>		m <sup>2</sup>
3_01 chodba	710	3_09 IT sklad + příprava učitele	30	3_17 učebna	65
3_02 učebna výtvarky	65	3_10 IT učebna	32	3_18 učebna	65
3_03 sborovna	68	3_11 sklad IT, serverovna	26	3_19 wc chlapci	25
3_04 kancelář asistentů	25	3_12 alternativní učebna	45	3_20 wc dívky	27
3_05 kancelář asistentů	25	3_13 učebna	65	3_21 alternativní učebna	52
3_06 úklidová místnost	18	3_14 učebna	65	3_22 učebna	65
3_07 wc učitelé muži	16	3_15 učebna	65	3_23 učebna	65
3_08 wc učitelé ženy	22	3_16 učebna	65	3_24 půlená učebna	32
				3_25 půlená učebna	32
				3_26 kabinet	32
				3_27 kabinet	32
				3_28 kabinet	32
				3_29 kabinet	32
				3_30 učebna chemie	65
				3_31 sklad	14
				terasa	245

## SVAZKOVÁ ZÁKLADNÍ ŠKOLA VENKOV V OBCI PŘEDKLÁŠTEŘÍ

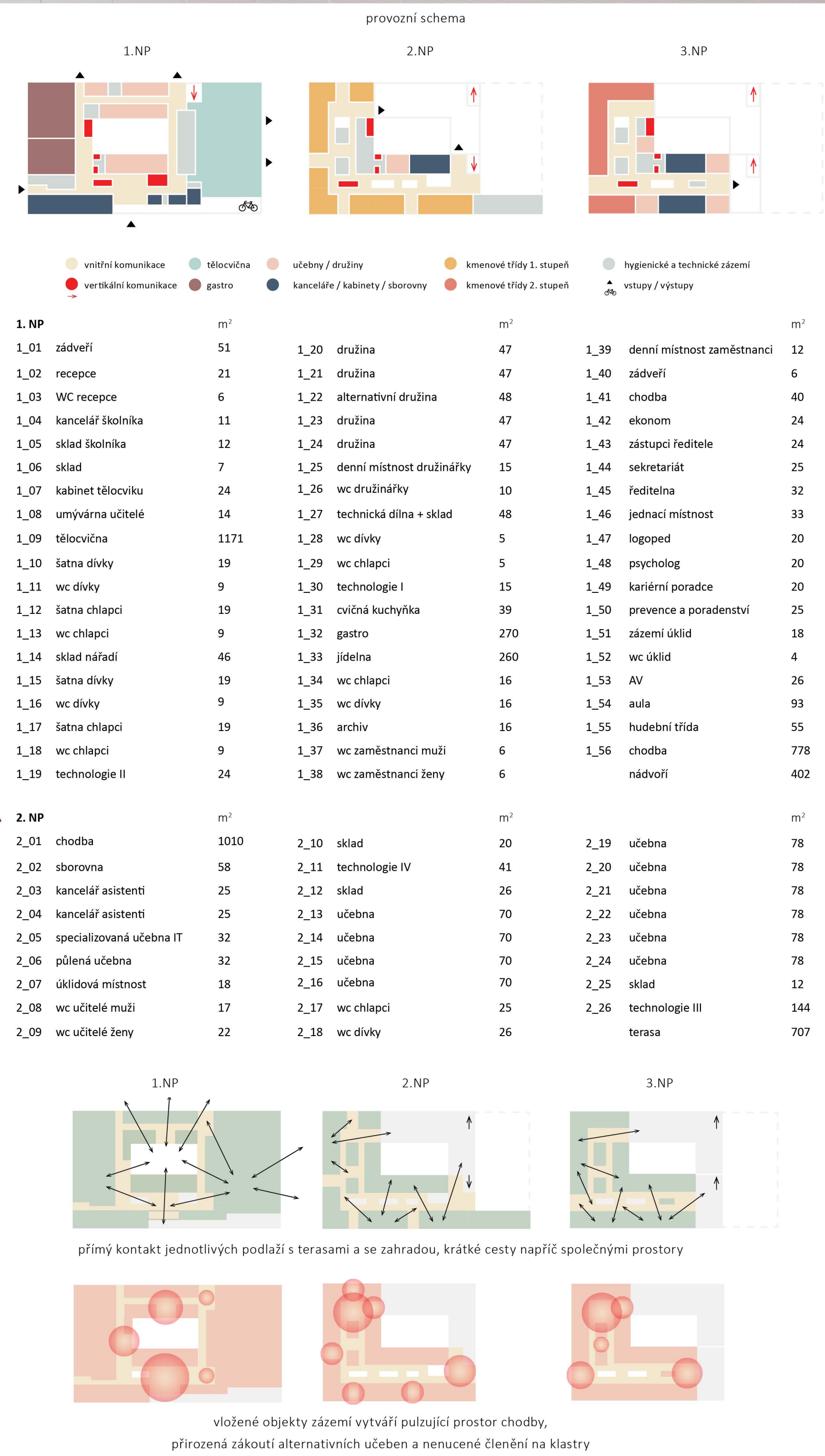
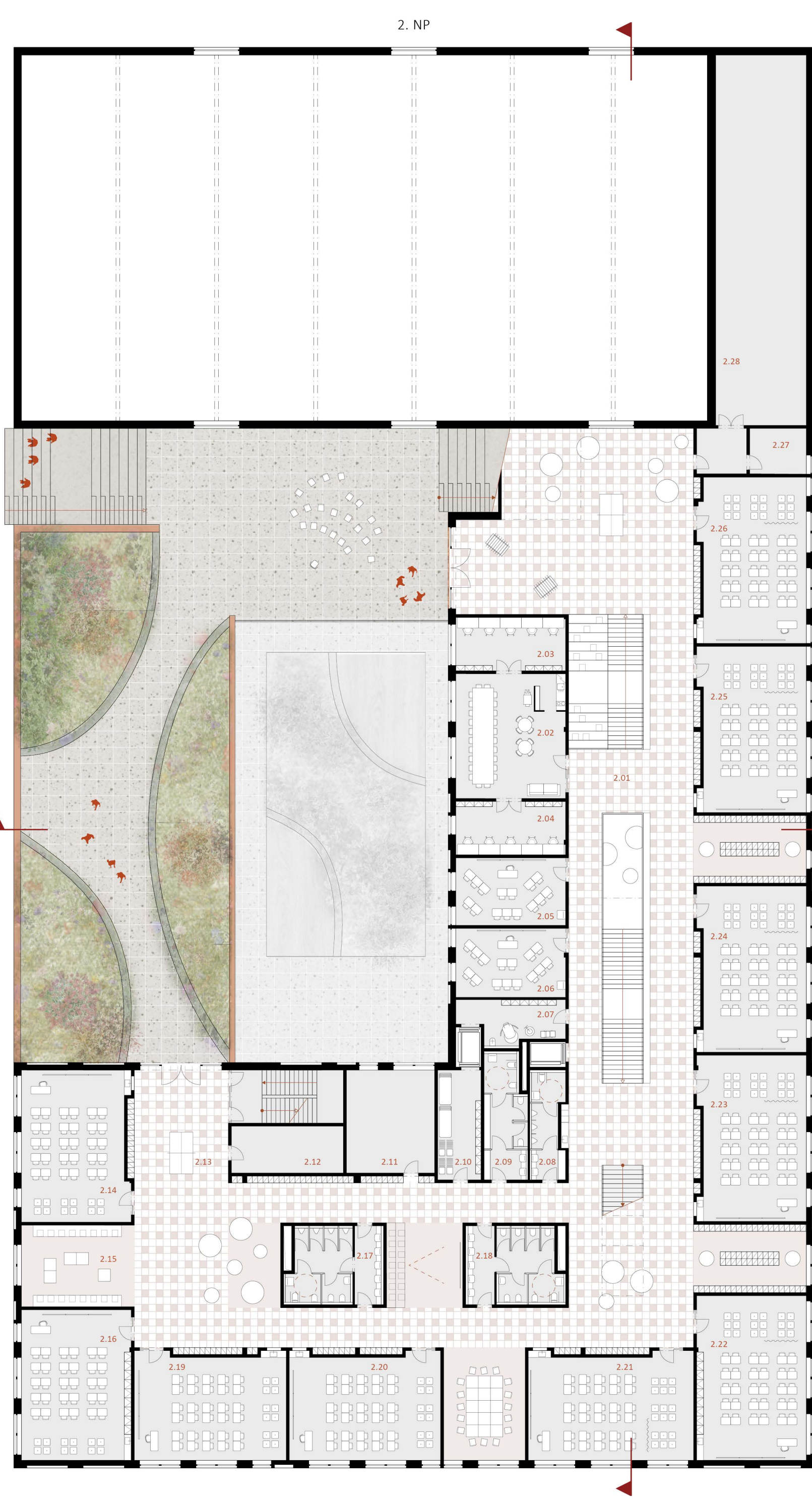
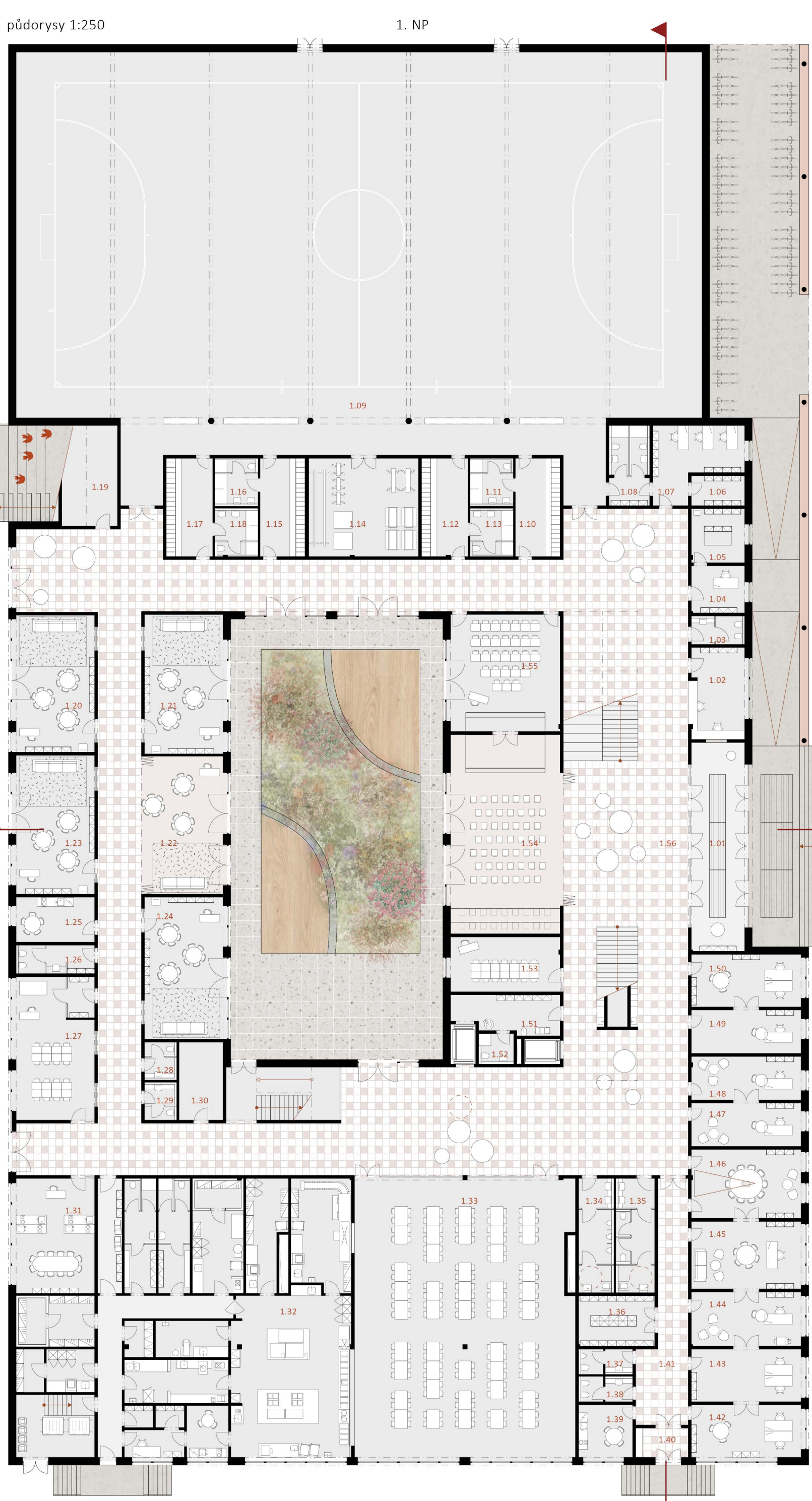




společný prostor s šatními skříňkami a jedním z výstupů na terasu



vstupní prostor / aula / školní klub



obrazce domu ze školní zahrady

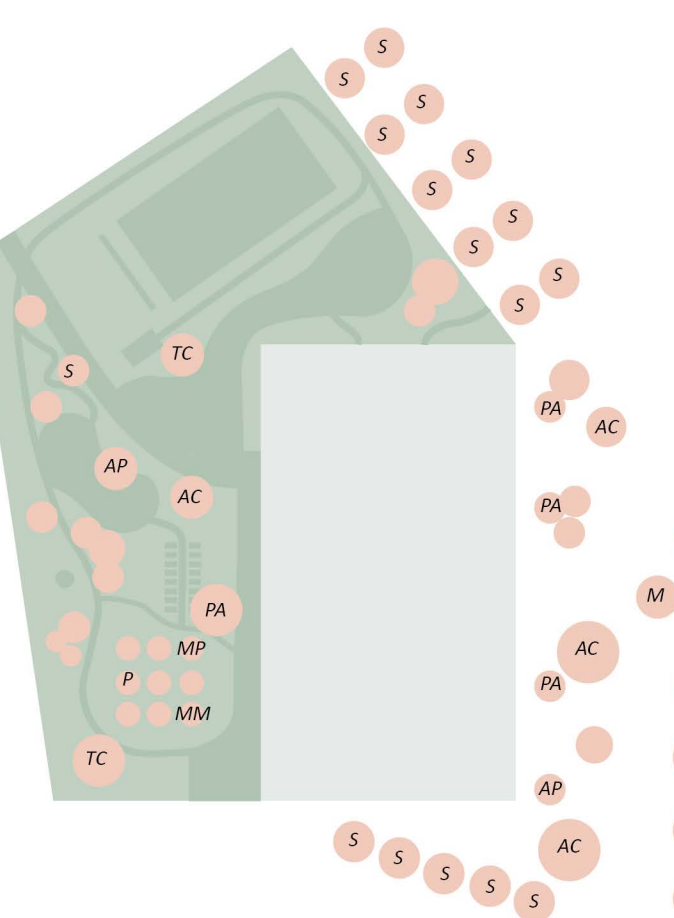
3  
SVAZKOVÁ ZÁKLADNÍ ŠKOLA  
VENKOV V OBCI PŘEDKLÁŠTEŘÍ





# ZÁKLADNÍ ŠKOLA VENKOV

## vizualizace hlavního vstupu do objektu

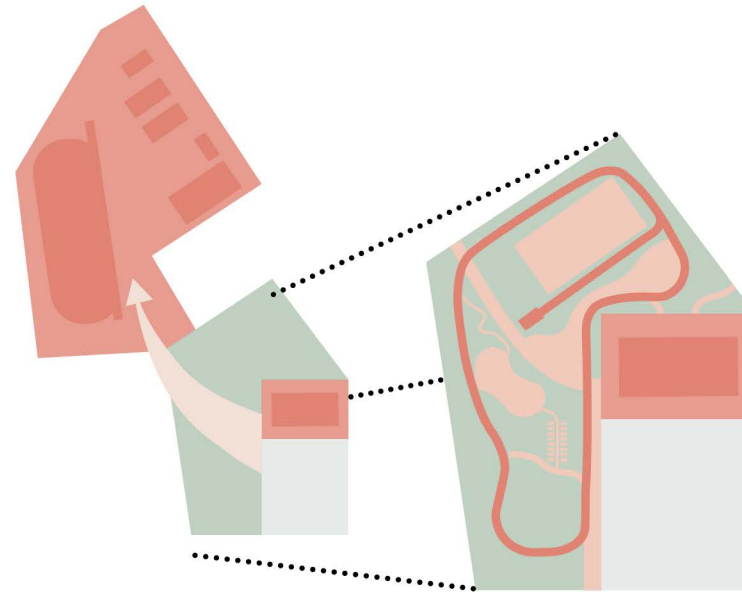


## STŘEDNÍ PATRO, CIBULOVINY A TRVALKOVÁ VÝSADBA



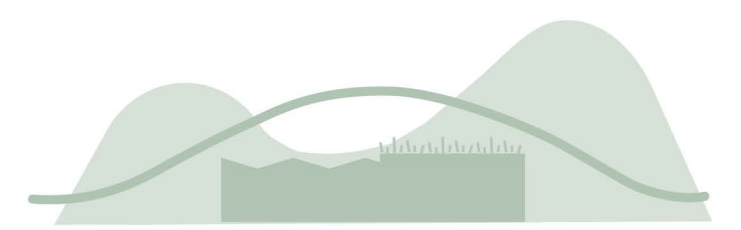
## VENKOVNÍ UČEBNY

Kromě zastřešené učebny v zahradě nabízí návrh možnosti alternativní výuku na terasách, popř. v atriu. Škála atmosféry a potřeby chladnějšího prostředí je téměř nevyčerpatelná. Organická tvarování lemu střešních záhonů vytváří příjemná zákoutí a je kontrastem k objektu školy. Terasu doplňují ocelové prvky pro zavěšení vlnky, světel, stínění, nebo venkovní výstavy.



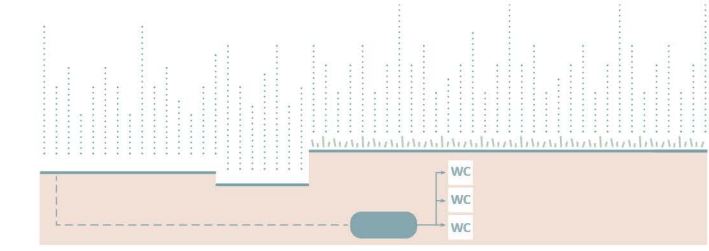
## BEZPEČÍ

Návrh zajišťuje bezpečný přechod dětí na velké hřiště zadi branou školní zahrady, tedy bez přecházení vozovky. V rámci oplotněné školní zahrady je plánován běžecký okruh jako cesta v parku, kde doplňuje hřiště a další zahradní aktivity. Sportovní jsou přirozenou extenzí školní tělocvičny se kterou tvoří funkční celek, pro efektivní výuku i využívání veřejnosti.



## OBJEKT V KRAJINĚ

Návrh školy na okraji malého města uprostřed krajiny plně vzhledu považujeme za výzvu. Aby objekt do prostředí zapadl, navrhli jsme členění objektu a jeho střední krajiny tak, abychom nevytvářeli jeden velký objem, nebo přílišou zastavěnou plochu, aby byla novostavba školy do jisté míry sama krajinou na pozadí přírodní scenerie svého okolí.



## HŮVĚ A ENERGIE

Byl jsou tato témata samozřejmě součástí další fáze projektu, kdy je potřeba hlubší úvaha nad efektivitou technických opatření, základem je hospodárství s dešťovou vodou a její přiměřené zadržování, ať v průleších v rámci vegetace, nebo její sběr, filtrace a následné využití v provozu na zateplení a splachování WC.

Na nejvyšší položené ploché střeše umístíme fotovoltaiku pro získání sluneční energie pro část provozu školy, např. chod tepelných čerpadel a další technologie, tak aby byla eliminována nutnost bateriových úložků. Samozřejmě je venkovní stínění. Objekt jako takový pochopitelně musí být maximálně úsporný.

## DŮM V ZAHRADĚ

Sadové úpravy, cestní síť i rozmištění funkcí školní zahrady jsme navrhovali tak, aby jednotlivé prvky dohromady působily přirozeně jako zahrada, aby bylo možné chápat novostavbu školy jako samozřejmou součást otavské předklášteří.

pohledy 1:250



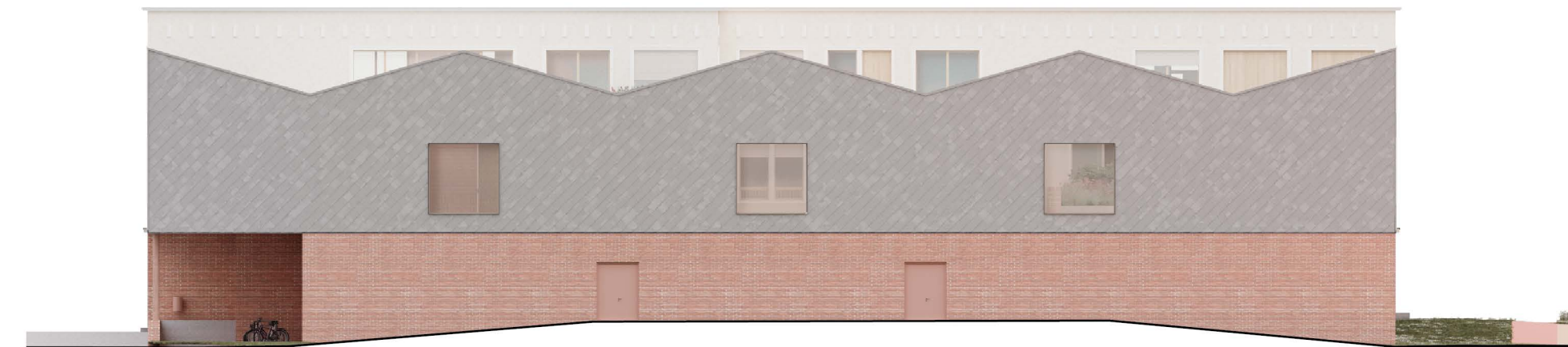
jihozápadní



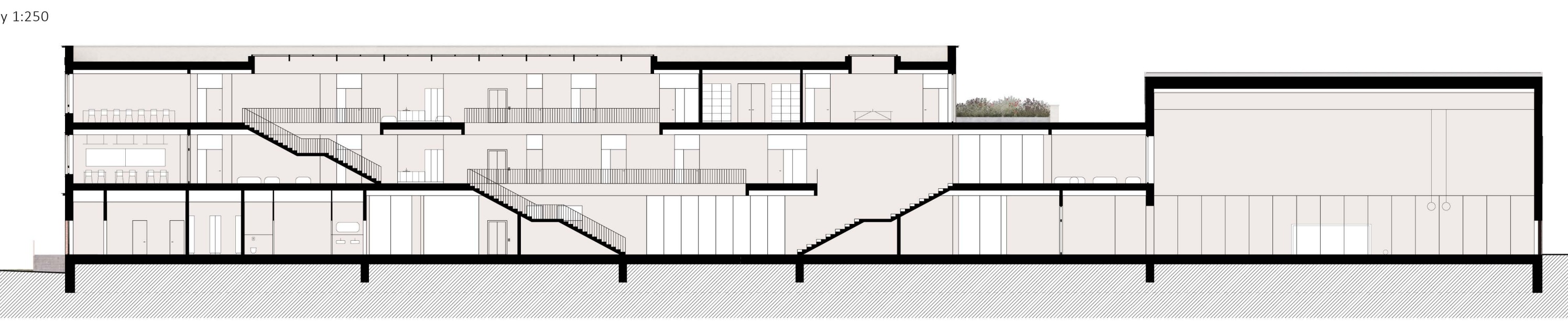
jihozápadní



severovýchodní



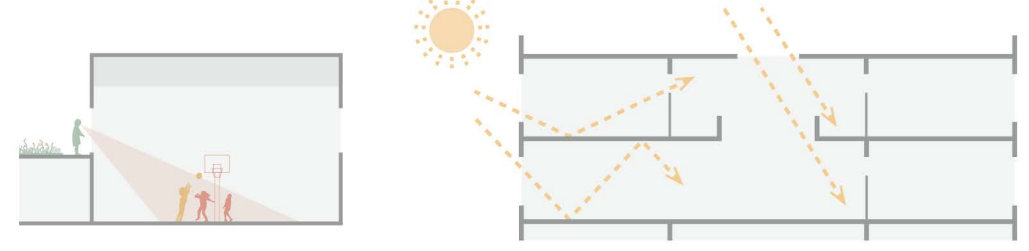
severovýchodní



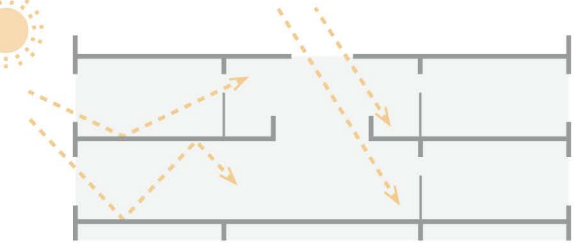
podélný A - A'



příčný B - B'

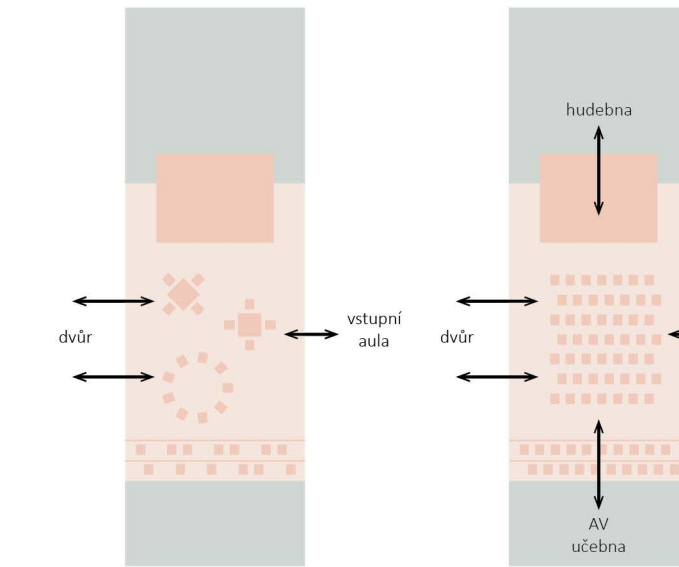
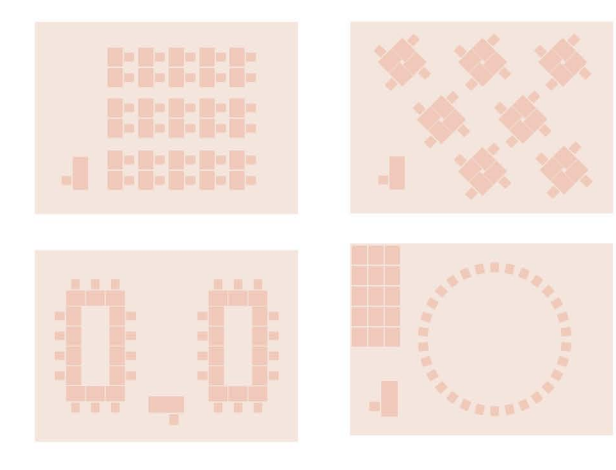
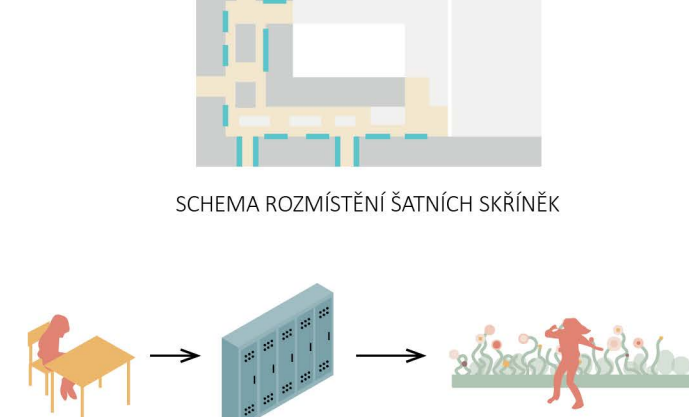


**POHLED DO TĚLOCVIČNY**  
Děti v tělocvičně je možné pozorovat z terasy, nebo v rozšířené konce chodby v 2. NP. Tělocvična je tak součástí provozu školy, nicméně tak, že tato „propojení“ umožňují nezávislý provoz.



**DENNÍ OSVĚTLENÍ**  
Prostory uvnitř dispozice jsou ve 3. NP prosvětleny přiměřenými středními světly a následně průhledy do nižších pater, kde díky otevřeným alternativním uložkům a nadstřešním dvířím proudí světlo do interiéru také z boku. V 1. NP doplňuje přisvětlení atrium a jídelna, která je směrem do společné komunikace celá prosklená.

## SCHEMA ROZMIŠTĚNÍ SATNÍCH SKŘÍNEK



**OKNA / RASTR**  
Okna stíhají své vlnné a dělení podle funkce, popř. konstrukce za nimi. Vzniká tak příjemně členěný, přesto přehledný rástr, který je pro školu tak typický. Jemně Sambrány pak dům usazují do kontextu.

**ŠATNY U KVMENOVÝCH UČEBEN**  
Umístění centrálních šaten v přízemí považujeme za prostorově náročný přežitek. Vzhledem k tomu, že zadavatel tento požadavek neměl v zadání jednoznačně specifikovaný a nechal řešení na soutěžících, vyslovujeme zde názor, že je pro žáky mnohem komfortnější mít svou skříňku v blízkosti a s ní také instantní možnost se rychle obléct, přeloupat a vyrazit na terasu, nebo na zahradu, popř. si uložit své osobní věci „do bezpečí“. Skříňka je dle názoru psychologů, ale i dětí, naplněním potřeby identifikace a zakotvení. Je samozřejmě potřeba důsledně vyfikt zóny, aby se eliminovalo rozšíření nepořádku z bot. Pro tento účel máme navrženo komfortní zdvořilé, ale také velkorysý krytý venkovní prostor vstupu, kde dochází k první filtraci nečistot.

**RŮZNÁ USPOŘÁDÁNÍ UČEBEN**  
Velikost učeben kopíruje zadání a umožňuje, kromě klasické frontální, různá uspořádání pro podporu netradičních forem výuky. Základem je jednotka stolu pro každého žáka se kterým lze snadno a lhostavně manipulovat. Větší třídy nižšího stupně pak disponují relaxační zónou. Flexibilita uspořádání lavic však zůstává.

**SYMBIOZA**  
Variabilitu uspořádání školy demonstruje umístění školního klubu, který je exteri vstupního prostoru. Je vybaven minimálním hledištěm a pódium, na které je přístup i z hudebny. To může jevit v případě potřeby využití, ale hlavně může fungovat jako zázemí pro klub když se v něm odehrává malé představení. Přirozeným zázemím pro „klub“ je také učebna AV, která může klub obsluhovat, např. v případě projekce.

